

## 8. Ochrona przyrody i krajobrazu

### Rezerваты przyrody

Na terenie województwa łódzkiego znajduje się 89 rezerwatów przyrody. W 2007 roku rozporządzeniami wojewody ustanowiono plany ochrony dla rezerwatów: Starodrzew Lubochniański, Żądłowice, Murowaniec, Spała, Dębowiec, Konewka, Kruszewiec i Małecz. Ponadto wydano rozporządzenia dotyczące 24 istniejących już rezerwatów. Wynikało to z konieczności dostosowania ewidencji gruntów Lasów Państwowych do powszechnej ewidencji gruntów oraz z przeprowadzenia precyzyjnych pomiarów terenowych z zastosowaniem nowoczesnych metod. Mimo, że przebieg granic rezerwatów pozostał taki sam, to powierzchnia większości z nich została nieznacznie zmieniona, przez co ich łączna powierzchnia wzrosła o blisko 25 hektarów. Obecnie rezerваты przyrody w województwie łódzkim zajmują 7 405,06 hektarów, co stanowi około 0,4 % jego powierzchni.



W rezerwacie Ostrowy (fot. M. Wężyk)

Tabela III.8-1. Rezerваты przyrody na terenie województwa łódzkiego, stan na 31.12.2007 r.

Lp.	Nazwa rezerwatu	Powiat	Pow. (ha)	Rodzaj rezerwatu – główny przedmiot ochrony
1	Ostrowy	kutnowski	13,04	leśny - grąd z dużym udziałem lipy drobnolistnej
2	Dąbrowa Świetlista	kutnowski	40,13	leśny - świetlista dąbrowa z bogatą florą
3	Ostrowy - Bażantarnia	kutnowski	27,24	leśny - wielogatunkowy las liściasty ze starodrzewiem dębowym
4	Perna	kutnowski	15,27	leśny - grąd z bogatą florą; projektowany obszar Natura 2000
5	Błonie	łęczycki	20,74	stonoroślowy - roślinność solniskowa (halofilna)
6	Polana Siwica *	łowicki	68,38	florystyczny - śródleśne polany ze zbiorowiskami roślinności łąkowej i torfowej
7	Kopanicha	skierniewicki	42,53	leśny - zbiorowiska boru bagiennego, grądu, olsu i łągu
8	Ruda - Chlebacz	skierniewicki	12,42	leśny - łąg olszowy ze stanowiskiem widłaka wrońca
9	Napoleonów	sieradzki	38,63	leśny - dąbrowa świetlista z udziałem licznych gatunków roślin chronionych
10	Dąbrowa Grotnicka	zgierski	100,47	leśny - dąbrowa świetlista z licznymi stanowiskami roślin chronionych; projektowany obszar Natura 2000
11	Ciosny	zgierski	2,42	florystyczny – gaj jałowcowy na wydmach, jeden z kilku rezerwatów jałowca w Polsce
12	Grądy nad Moszczenicą	zgierski	42,14	leśny - zbiorowiska leśne z przewagą grądów, bogata flora wczesnowiosenna
13	Grądy nad Lindą	zgierski	55,83	leśny - meandrująca rzeka Linda wraz z dopływem i źródłami oraz grądy i łągi jesionowo - olszowe
14	Zabrzeźnia	zgierski	27,61	leśny - las grądowy z jodłą na granicy zasięgu
15	Kwaśna Buczyna	łowicki	14,19	leśny – zespół kwaśnej buczyny niżowej
16	Uroczysko Bażantarnia	skierniewicki	44,52	leśny - zbiorowiska grądu, świetlistej dąbrowy, olsu i łągu jesionowo – olszowego
17	Bukowiec	łowicki	6,58	leśny - las mieszany z wyspowymi stanowiskami buka na granicy naturalnego zasięgu
18	Źródła Borówki	skierniewicki	21,99	leśny - źródła rzeki Borówki leśny ze zbiorowiskami grądu i boru oraz swoiste cechy krajobrazu
19	Mianów	pabianicki	5,87	torfowiskowy - śródleśny kompleks torfowisk niskich z bogatą florą
20	Jodły Oleśnickie	pabianicki	11,7	leśny - wielowarstwowy drzewostan jodłowy
21	Torfowisko Rąbień	zgierski	42,12	torfowiskowy - torfowisko wysokie w pasie działu wodnego I rzędu z bogatą roślinnością – rezerwat ścisły
22	Polesie Konstantynowskie	łódzki	9,80	leśny – las naturalny z jodłą na granicy zasięgu
23	Las Łagiewnicki	łódzki	69,85	leśny - fragment lasu z dobrze zachowanymi fitocenozy grądu i dąbrowy świetlistej

Lp.	Nazwa rezerwatu	Powiat	Pow. (ha)	Rodzaj rezerwatu – główny przedmiot ochrony
24	Struga Dobieszkowska	zgierski	37,65	leśny - naturalny krajobraz strumienia śródleśnego oraz naturalne zbiorowiska łągu i łągu
25	Wiączyń	łódzki wschodni	8,29	leśny – starodrzew z bukami, jaworami i jodłami na granicy zasięgu
26	Parowy Janinowskie	brzeziński	41,66	leśny – las bukowy z kompleksem erozyjnych parowów
27	Doliska	brzeziński	3,10	leśny – las mieszany z udziałem jodły poza granicą zasięgu
28	Górki	brzeziński	0,17	florystyczny - stanowisko zimoziołu północnego w drzewostanie sosnowym
29	Zimna Woda	brzeziński	5,58	leśny – naturalny bór mieszany ze starodrzewiem dębowo - sosnowym
30	Popień	brzeziński	8,06	leśny – starodrzew sosnowy i łąg olszowy
31	Rawka	skierniewicki, brzeziński, rawski, łódzki wschodni, tomaszowski	487,00	wodno-krajobrazowy - rzeka Rawka od źródeł do ujścia wraz ze starorzeczami i fragmentami dopływów oraz ciekawa flora i fauna wodna; projektowany obszar Natura 2000
32	Babsk	rawski	10,97	leśny – las dębowo - sosnowy z udziałem lipy
33	Trębaczew *	rawski	173,66	leśny – starodrzew modrzewiowy w świetlistej dąbrowie
34	Jeziorsko	poddębicki sieradzki	2350,6	faunistyczny - ostoja ptaków wodno błotnych o randze europejskiej; proponowany obszar uzupełniający Natura 2000
35	Jamno	zduńskowolski	22,35	leśny – łąg wysoki z udziałem jodły
36	Wojstawice	zduńskowolski	96,69	leśny – las o zróżnicowanych warunkach siedliskowych, obfite stanowisko owocującego bluszczu pospolitego
37	Jabłecznik	zduńskowolski	47,29	leśny – zbiorowiska leśna z jodłą, zwłaszcza cenny łąg jodłowy z wielogatunkowym runem
38	Półboru	sieradzki	56,83	leśny – drzewostan dębowo – sosnowy ze starymi okazami pomnikowymi oraz wielogatunkowym runem
39	Molenda *	łódzki wschodni	147,12	leśny – naturalne zespoły leśne z jodłą, bukiem i świerkiem na granicy zasięgu
40	Wolbórka *	łódzki wschodni	37,39	leśny – źródlika rzeki Wolbórki i otaczające je drzewostany olchowo - brzozone
41	Gańków	łódzki wschodni	58,60	leśny – stare drzewostany bukowo – jodłowe, jodła na granicy zasięgu
42	Łaznów	tomaszowski	60,83	leśny – bór jodłowy na granicy zasięgu
43	Małecz	tomaszowski	9,15	leśny i florystyczny – wtórne stanowisko różanecznika żółtego w borze mieszanym i wilgotnym
44	Starodrzew Lubochniański	tomaszowski	22,38	leśny – starodrzew sosnowo – dębowy naturalnego pochodzenia
45	Kruszewiec	tomaszowski	81,54	leśny – wielogatunkowy łąg z jodłą na granicy zasięgu
46	Gać Spalska	tomaszowski	81,65	leśny – łąg jesionowo-olszowy i ols porzeczkowy ze stanowiskami rzadkich roślin i zwierząt
47	Konewka	tomaszowski	99,91	leśny – świetlista dąbrowa z bogatą florą roślin zielnych
48	Żądłowice	tomaszowski	241,92	leśny – mozaika olsów i suchych borów sosnowych, ciekawe układy hydrologiczne i urzeźbienie terenu
49	Spała *	tomaszowski	102,70	leśny – położone nad Pilicą łągę ze starymi sosnami i dębami oraz jodłą w pobliżu granicy zasięgu
50	Wrząca *	sieradzki	59,70	leśny – kwaśna buczyna niżowa w postaci wysokopiennego lasu bukowego
51	Jaźwiny	sieradzki	3,81	leśny – bór wilgotny mieszany naturalnego pochodzenia na stanowisku wyspowym wśród borów suchych
52	Nowa Wieś *	sieradzki	117,65	leśny – drzewostany liściaste z udziałem buka i jodły, stanowiska licznych gatunków roślin chronionych
53	Paza *	sieradzki	27,04	leśny – żyzna buczyna na granicy zasięgu z rzadkimi roślinami w runie oraz pomnikowe buki
54	Korzeń	zduńskowolski	34,93	torfowiskowy - torfowisko przejściowe wraz z olsem torfowcowym i porzeczkowym
55	Winnica	łaski	1,54	florystyczny – murawy stepowe i zarośla kserotermiczne z rzadkimi gatunkami roślin
56	Hołda	wieluński	71,24	leśny – naturalne, typowe dla Nizin Środkowopolskich lasy niżowe
57	Grabica *	łaski	8,51	torfowiskowy - torfowiska przejściowe i niskie oraz eutroficzne bagna wraz z rzadkimi roślinami
58	Jodły Łaskie *	łaski	58,39	leśny – zbiorowiska lasu mieszanego ze zwartymi drzewostanami łągu jodłowego
59	Dęby w Mszczach	piotrkowski	39,15	leśny – starodrzew dębowy naturalnego pochodzenia
60	Mszczce	piotrkowski	35,32	leśny – las mieszany z udziałem dynamicznie rozwijającej się lipy drobnolistnej

Lp.	Nazwa rezerwatu	Powiat	Pow. (ha)	Rodzaj rezerwatu – główny przedmiot ochrony
61	Las Jabłoniowy *	piotrkowski	19,03	florystyczny - populacja rosnących w lesie dzikich drzew owocowych pochodzenia naturalnego
62	Lubiaszów *	piotrkowski	202,49	leśny – pierwotny las mieszany z udziałem jodły (grąd jodłowy) z licznymi rzadkimi roślinami i zwierzętami
63	Czarny Ług	piotrkowski	2,46	torfowiskowy - torfowisko wysokie typu atlantyckiego ze stanowiskiem bagnicy torfowej
64	Niebieskie Źródła	tomaszowski	28,77	krajobrazowy - źródła krasowe wraz z rozlewiskami i otaczającym je drzewostanem olszowym; projektowany obszar Natura 2000
65	Sługocice *	tomaszowski	8,89	florystyczny – stanowisko żywca dziewięciolistnego w grądzie wilgotnym
66	Jeleń *	tomaszowski	48,97	leśny – las liściasty z udziałem jodły na granicy zasięgu
67	Twarda *	tomaszowski	22,79	leśny – naturalny las z udziałem jodły
68	Gaik *	opoczyński	35,85	leśny – starodrzew sosnowo-dębowy
69	Błogie *	opoczyński	68,22	leśny – las z dużym udziałem jodły na granicy zasięgu
70	Długosz Królewski w Węglewicach	wieruszowski	3,26	florystyczny - stanowisko długosza królewskiego - rzadkiej, chronionej paproci
71	Ryś	wieruszowski	54,10	leśny – las bukowy na granicy zasięgu buka
72	Jaksonek *	piotrkowski	79,67	florystyczny – stanowisko zimoziołu północnego w dąbrowie
73	Białaczów	opoczyński	22,05	leśny – stary las liściasty z udziałem lipy, jawora i buka oraz naturalny łęg olszowo – jesionowy
74	Lasek Kurowski	wieluński	22,13	leśny – wielogatunkowy, zróżnicowany las liściasty w krajobrazie rolniczym
75	Mokry Las	pajęczański	14,42	leśny – grąd z udziałem jodły oraz drzewostan sosnowy z domieszką dębu szypułkowego
76	Dąbrowa w Niżankowicach	pajęczański	102,25	leśny – dąbrowa świetlista oraz rzadkie w Polsce zbiorowisko kwaśnej dąbrowy trzcinnikowej
77	Węże	pajęczański	20,74	geologiczny i florystyczny - zespół zjawisk krasowych oraz roślinność naskalna i murawy kserotermiczne
78	Murowaniec *	pajęczański	42,18	leśny – wielogatunkowy las mieszany naturalnego pochodzenia z udziałem jodły na granicy zasięgu
79	Łuszczanowice	bełchatowski	40,86	leśny – grąd z udziałem jodły na granicy zasięgu
80	Wielkopole *	piotrkowski	42,08	leśny – drzewostan jodłowy z rzadkimi gatunkami roślin
81	Diabla Góra	opoczyński	159,0	krajobrazowy - wzgórze z wychodniami piaskowcowymi porośnięte borem sosnowym
82	Jodły Sieleckie	opoczyński	33,13	leśny – las z udziałem jodły na terenie pagórkowatym z pozostałościami po wyrobiskach rudy żelaza
83	Jawora	piotrkowski	87,99	florystyczny - wyżynne lasy liściaste i mieszane wraz z roślinami rzadkimi w Polsce niżowej
84	Jasień	radomszczański	14,50	leśny – naturalny las cisowy, jedno z najcenniejszych stanowisk cisa w Polsce.
85	Kobiele Wielkie *	radomszczański	63,43	leśny – pozostałości naturalnego lasu mieszanego z udziałem jodły oraz sosny i dębu.
86	Góra Chełmo	radomszczański	41,31	leśny – las liściasty, oraz pozostałości grodziska na szczycie wzgórza zbudowanego z piaskowców
87	Piskorzeniec	radomszczański	409,19	torfowiskowy - rozległe torfowiska wysokie i niskie wraz z unikalną florą i fauną
88	Czarna Różga	radomszczański	185,60	leśny – naturalny las wilgotny z licznymi gatunkami roślin i zwierząt
89	Dębowiec *	radomszczański	45,86	leśny – grąd z lipą szerokolistną na granicy zasięgu i łęg wiązowo – jesionowy z rzadkimi roślinami zielnymi
Łączna powierzchnia:			7 405,06	

\* - zmiana powierzchni w 2007 roku.



Rezerwat Jodły Łaskie (fot. M. Wężyk)



### Parki krajobrazowe

Na obszarze województwa łódzkiego znajduje się 7 parków krajobrazowych, przy czym trzy: Bolimowski, Przedborski i Załęczański leżą częściowo poza jego granicami. Łączna powierzchnia parków wraz z otulinami wynosi blisko 178 tys. hektarów i obejmuje 9,8 % obszaru województwa. W 2007 roku sytuacja parków krajobrazowych nie uległa zmianom.

- Rozporządzeniem nr 41/2007 Wojewody Łódzkiego z dnia 21 sierpnia 2007 r. ustanowiono Obszar Chronionego Krajobrazu Doliny Wolbórki. Obszar o powierzchni 2 272 ha położony jest na terenie gmin: Będków, Moszczenica i Wolbórz w powiatach piotrkowskim i tomaszowskim.
- Rozporządzeniem nr 59/2007 Wojewody Łódzkiego z dnia 4 grudnia 2007 r. wyznaczono Obszar

Tabela III.8-2. Parki krajobrazowe na terenie województwa łódzkiego, stan na 31.12.2007 r.

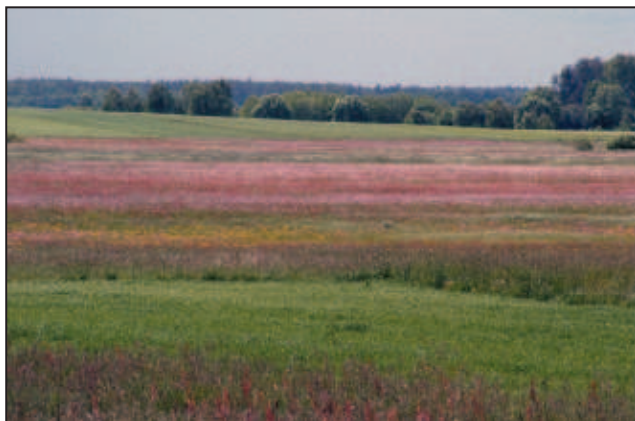
Lp.	Nazwa Parku	Rok powstania	Całkowita powierzchnia (ha)			Powierzchnia w granicach województwa (ha)			Siedziba Dyrekcji
			parku	otuliny	razem	parku	otuliny	razem	
1.	Bolimowski Park Krajobrazowy	1986	23 130	2 940	26 070	11 863	1 390	13 253	Dyrekcja BPK ul. Jagiellońska 29, 96-100 Skierniewice
2.	Park Krajobrazowy Wzniesień Łódzkich	1996	10 748	2 996	13 774	10 748	2 996	13 774	Dyrekcja PKWŁ ul. Zawiszy Czarnego 8/10, 91-829 Łódź
3.	Przedborski Park Krajobrazowy	1988	16 553	18 446 (ochk)	34 999	7 385	5 417 (ochk)	12 802	Zespół Nadpilicznych Parków Krajobrazowych 97-310 Moszczenica
4.	Spalski Park Krajobrazowy	1995	13 110	24 134	37 244	13 110	24 134	37 244	
5.	Sulejowski Park Krajobrazowy	1994	17 030	36 730	53 760	17 030	36 730	53 760	Dyrekcja Sieradzkich Parków Krajobrazowych ul. Rycerska 2A 98-200 Sieradz
6.	Park Krajobrazowy Międzyrzecza Warty i Widawki	1989	25 330	-	25 330	25 330	-	25 330	
7.	Załęczański Park Krajobrazowy *	1978	14 485	12 328	26 813	13 520	8 153	21 673	
Łączna powierzchnia w granicach woj. łódzkiego:						98 986	78 820	177 806	

\* całkowitą powierzchnię przyjęto wg danych z roku 2004, obecnie brak jest podstaw prawnych funkcjonowania Załęczańskiego Parku Krajobrazowego poza województwem łódzkim.

### Obszary chronionego krajobrazu

W granicach administracyjnych województwa łódzkiego obszary chronionego krajobrazu zajmują powierzchnię 222 140 ha, co stanowi 12,2% jego powierzchni. W roku 2007 wyznaczono 2 obszary chronionego krajobrazu obejmujące tereny chronione ze względu na wyróżniający się krajobraz w zróżnicowanych ekosystemach, wartościowe ze względu na możliwość zaspokajania potrzeb związanych z turystyką i wypoczynkiem, a także pełniącą funkcję korytarzy ekologicznych.

Chronionego Krajobrazu Doliny Widawki. Obszar o powierzchni 41 390 ha położony jest na terenie gmin: Widawa, Zelów, Rusiec, Szczerców, Kluki, Kleszczów, Bełchatów, Wola Krzysztoporska, Kamieńsk, Dobryczyce, Gomunice, Gorzkowice, Kordrąb, Kobile Wielkie, Łęki Szlacheckie, Masłowice, Wielgomłyny w powiatach: łaskim, bełchatowskim, piotrkowskim i radomszczańskim.



Obszar Chronionego Krajobrazu Doliny Widawki (fot. M. Wężyk)

Tabela III.8-3. Obszary chronionego krajobrazu na terenie województwa łódzkiego, stan na 31.12.2007 r.

Lp.	Nazwa obszaru	Pow. (ha)
1.	OChK Bolimowsko – Radziejowicki	16 678
2.	Brąszewicki OChK	14 204
3.	Chrzastawsko – Widawski OChK	4 194
4.	OChK Doliny Bzury	13 500
5.	OChK Doliny rzeki Proсны	22 854
6.	OChK Dolina Przysowy	2 168
7.	OChK Górnej Rawki	8 300
8.	OChK Mrogi i Mrożycy	11 871
10.	OChK Doliny Widawki	41 390
11.	OChK Doliny Wolbórki	2 272
12.	Nadwarciański OChK	27 432
13.	OChK Pradolina Warszawsko – Berlińska	14 639
14.	Puczniewski OChK	6 276
15.	Przedborski OChK	5 417
16.	OChK Środkowej Grabi	6 558
17.	OChK Dolina Miazgi pod Andrespołem	143
18.	Pozostałe obszary (bez nazwy)	24 244
Łączna powierzchnia:		222 140



Obszar Chronionego Krajobrazu Doliny Wolbórki (fot. M. Wężyk)

### Obszary Natura 2000

Sieć Natura 2000 obejmuje obszary specjalnej ochrony ptaków (OSO) oraz specjalne obszary ochrony siedlisk (SOO). Na terenie województwa łódzkiego leżą fragmenty trzech obszarów ptasich o łącznej powierzchni 30 186 ha, co stanowi 1,6 % terenu województwa oraz 11 obszarów siedliskowych obejmujących około 40 tys. ha (brak dokładnych danych), czyli ok. 2,2 % powierzchni województwa.

Rok 2007 był kolejnym, w którym trwały intensywne prace nad rozszerzeniem polskiej sieci Natura 2000. W styczniu wyznaczono 35 obszarów specjalnej ochrony ptaków, w marcu wytypowano 52 proponowane specjalne obszary ochrony siedlisk, a w lipcu zgłoszono kolejne 17 obszarów ptasich i 75 obszarów siedliskowych. W sieci Natura 2000 znalazła się w rezultacie większość obszarów ujętych w „Shadow list z 2004 roku” i część „uzupełnienia Shadow list z 2006 roku”. Do końca 2007 roku Polska zgłosiła do Komisji Europejskiej 107 obszarów specjalnej ochrony ptaków zajmujących ok. 11,8 % powierzchni kraju. Zgłoszono również 286 specjalnych obszarów ochrony siedlisk (5,1 % pow.). Łącznie do Komisji Europejskiej zgłoszono 393 obszary, zajmujące ok. 13,5 % powierzchni Polski. Stan sieci Natura 2000 na obszarze województwa łódzkiego w 2007 roku uległ niewielkim zmianom. Zatwierdzono jedynie dwa obszary siedliskowe: PLH100015 Dolina Rawki i PLH140016 Dolina Dolnej Pilicy. Akceptacji nie uzyskało osiem obszarów z Shadow List, wciąż nie została wyjaśniona kwestia uznania Zbiornika Jezioro za obszar specjalnej ochrony ptaków.

Tabela III.8-4. Obszary Natura 2000 wyznaczone, projektowane i uzupełniające na terenie województwa łódzkiego, stan z 31.12.2007 r.

Lp.	Nazwa obszaru	Kod obszaru	Powierzchnia całkowita (ha)	w granicach woj. łódzkiego udział / powierzchnia (ha)	
Obszary Specjalnej Ochrony Ptaków - wyznaczone					
1.	Pradolina Warszawsko-Berlińska	PLB 100001	23 677,4	93,7 %	22 195,7
2.	Dolina Pilicy	PLB 140003	30 833,0	12,1 %	3 721,9
3.	Dolina Środkowej Warty	PLB 300002	60 133,8	7,1 %	4 268,2
Łączna powierzchnia:			114 644,2		30 185,8
Specjalne Obszary Ochrony Siedlisk – zgłoszone do Komisji Europejskiej					
1.	Dąbrowa Grotnicka	PLH 100001	108,5	100 %	108,5
2.	Dąbrowa Świetlista w Pernie	PLH 100002	40,1	100 %	40,1
3.	Lasy Spalskie	PLH 100003	1 970,7	100 %	1 970,7
4.	Łąka w Bęczkowicach	PLH 100004	24,6	100 %	24,6
5.	Niebieskie Źródła	PLH 100005	28,8	100 %	28,8
6.	Pradolina Bzury-Neru	PLH 100006	1 7884,0	83,8 %	16 768,1
7.	Załęczański Łuk Warty	PLH 100007	9 055,2	99,9 %	9 048,5
8.	Dolina Środkowej Pilicy	PLH 100008	3 792,4	100 %	3 627,41
9.	Dolina Rawki	PLH 100015	2 525,4	ok. 90 %	b.d.
10.	Dolina Dolnej Pilicy	PLH 140016	31 760,5	ok. 10 %	b.d.
11.	Ostoja Przedborska	PLH 260004	11 568,8	31,3 %	3 620,6
Łączna powierzchnia:			78 759,0		ok. 40 000
Shadow List 2006 – proponowane obszary siedliskowe, które nie zostały zgłoszone do KE					
1.	Cyrusowa Wola	PLH - - - - -	109,6	100 %	109,64
2.	Dolina Czarnej	PLH - - - - -	4 119,2	b.d.	b.d.
3.	Grabia	PLH - - - - -	831,4	100 %	831,37
4.	Łąki Ciebłowickie	PLH - - - - -	442,5	100 %	442,45
5.	Silne Błota	PLH - - - - -	91,7	100 %	91,74
6.	Stone Łąki w Pełczyskach	PLH - - - - -	97,2	100 %	97,18
7.	Szczypiorniak Kowaliki	PLH - - - - -	139,4	100 %	139,44
8.	Święte Ługi	PLH - - - - -	229,6	100 %	229,64
Łączna powierzchnia:			6 060,6		b.d.

Tabela III.8-5. Indywidualne formy ochrony przyrody na terenie województwa łódzkiego, stan na 31.12.2007 r.

Powiat	Pomniki przyrody (liczba)			Stanowiska dokumentacyjne		Użytki ekologiczne		Zespoły przyrodniczo – krajobrazowe	
	ogółem	żywej	nieożywionej	pow. (ha)	liczba	pow. (ha)	liczba	pow. (ha)	liczba
bełchatowski	58	58	-	-	-	277,93	123	-	-
brzeziński	78	78	-	-	-	-	-	619,95	3
kutnowski	67	67	-	-	-	-	-	-	-
łaski	73	73	-	-	-	5,52	4	2 880,92	6
łęczycki	27	27	-	-	-	-	-	-	-
łowicki	40	40	-	-	-	3,05	2	46,35	1
łódzki	304	301	3	-	-	-	-	-	-
łódzki wschodni	38	38	-	-	-	12,88	17	-	-
opoczyński	244	244	-	-	-	34,80	39	-	-
pabianicki	74	72	2	-	-	42,39	6	1 407,09	6
pajęczański	125	115	10	-	-	1,90	3	2,34	1
piotrkowski ziem.	210	210	-	-	-	583,85	218	-	-
piotrkowski grodz.	13	13	-	-	-	42,97	9	-	-
poddębicki	80	78	2	10,00	1	18,90	b.d.	114,68	6
radomszczański	144	143	1	-	-	135,13	130	-	-
rawski	133	132	1	-	-	8,80	7	-	-
sieradzki	294	293	1	-	-	85,32	48	729,98	3
skierniewicki ziem.	201	200	1	-	-	93,80	89	572,30	1
skierniewicki grodz.	72	72	-	-	-	-	-	-	-
tomaszowski	381	381	-	-	-	51,50	21	-	-
wieluński	144	142	2	0,52	1	84,10	55	2 766,00	2
wieruszowski	46	46	-	-	-	1,02	1	3,96	1
zduńskowolski	97	97	-	-	-	46,90	6	-	-
zgierski	226	226	-	0,03	1	48,30	b.d.	-	-
RAZEM	3169	3146	23	10,55	3	1 579,06	-	9 143,57	30

### Pomniki przyrody

W 2007 roku samorzady lokalne ustanowiły 15 pomników przyrody obejmując ochroną następujące obiekty:

- Rada Gminy Grabów (powiat łęczycki) – 1 lipę drobnolistną;
- Rada Gminy Kutno – 9 drzew pojedynczych oraz grupę 6 lip i aleję złożoną z 57 lip drobnolistnych;
- Rada Miasta Kutno – 2 dęby szypułkowe;
- Rada Miejska w Pabianicach – aleja dębowa składająca się z 64 drzew.

Ponadto rozporządzeniami wojewody łódzkiego:

- nr 8/2007 zniesiono ochronę 65 drzew uznanych za pomniki przyrody, w tym 10 drzew pojedynczych oraz 55 drzew wchodzących w skład pomnikowej alei na terenie powiatów: piotrkowskiego grodzkiego, łódzkiego grodzkiego, sieradzkiego, skierniewickiego i wieluńskiego;
- nr 33/2007 zniesiono ochronę 21 drzew uznanych za pomniki przyrody, w tym 16 drzew stanowiących pojedyncze pomniki przyrody oraz 5 drzew należących do 4 alei w powiatach: piotrkowskim, łódzkim wschodnim i pabianickim.

### Stanowiska dokumentacyjne i użytki ekologiczne

W 2007 roku na terenie województwa łódzkiego nie zaszły zmiany dotyczące tych form ochrony przyrody.

### Zespoły przyrodniczo – krajobrazowe

W 2007 roku uchwałą Rady Miejskiej w Poddębicach ustanowiono „**Poddębicki Zespół Przyrodniczo - Krajobrazowy**”. Zespół obejmuje: zabytkowy Park Miejski, bulwar nad Nerem oraz obiekty sportowe w Poddębicach o łącznej powierzchni 5,77 ha.

Opracował: *Marcin Wężyk*

Literatura wykorzystana oraz polecana:

- Burzyński I. (red.) 1998. Spalski Park Krajobrazowy. ZNPK, Moszczenica.
- Czyżewska K. 1993. Szata roślinna. [W:] Pączka S. (red.) Środowisko geograficzne Polski Środkowej. Wyd. UŁ. Łódź: 157-207.
- Jakubowska - Gabara J., Markowski J. (red.) 2002. Boliowski Park Krajobrazowy. RCEE, Łódź.
- Kurowski J.K. (red.) 1998a. Sulejowski Park Krajobrazowy – środowisko przyrodniczo-geograficzne. ZNPK. Moszczenica.

- Kurowski J.K. (red.). 1998b. Park Krajobrazowy Wzniesień Łódzkich. EKO-WYNIK. Łódź.
- Kurowski J.K. (red.) 2002. Parki krajobrazowe Polski środkowej. Katedra Geobotaniki i Ekologii Roślin UŁ. Łódź.
- Kurowski J.K., Andrzejewski H. 2003. Relikty przyrody naturalnej okolic Łodzi. *Przyroda Polski Środkowej*, 5: 4-48.
- Kurowski J. K., Andrzejewski H., Filipiak E., Mamiński M. 1995. Rezerwaty regionu łódzkiego. ZOŁOP, EKO-WYNIK. Łódź.
- Markowski J. (red.) 2007. Biuletyn faunistyczny Polski Środkowej. Kręgowce. UŁ, Łódź.
- Olaczek R. (red.). 1986. Załęczański Park Krajobrazowy na Wyżynie Wieluńskiej w woj. sieradzkim. *Acta Univ. Lodz. Folia sozol.* 2. Łódź.
- Rąkowski G. (red.) 2002. Parki krajobrazowe w Polsce. Instytut Ochrony Środowiska, Warszawa.
- Ruszkowska J. 2000. Park Krajobrazowy Międzyrzecza Warty i Widawki w: Raport o stanie środowiska w województwie łódzkim w 1999 roku. Łódź.
- Dane Ministerstwa Środowiska dostępne na: <http://www.mos.gov.pl/natura2000>
- Dzienniki Urzędowe Województwa Łódzkiego 2006