

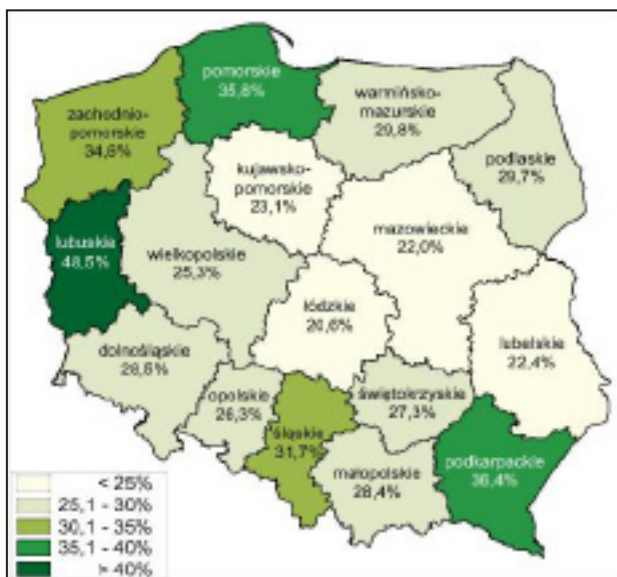
## 7. Leśnictwo

Dopiero dziesięć-dwanaście tysięcy lat temu na ziemi polskie zaczęły wkraczać z południa i zachodu drzewa i krzewy, wypierające roślinność tundry i w miarę ocieplania się klimatu zajmujące coraz więcej przestrzeni i coraz bardziej różnicujące się gatunkowo. Zmiany klimatyczne w okresie polodowcowym oraz wpływ człowieka na lasy trwający od co najmniej 4 tysięcy lat, ukształtowały wiele różnych typów leśnych, dostosowanych do różnorodnych warunków glebowo-wodnych i klimatycznych [Olaczek R. 1998].

Las jest formacją roślinną najbardziej zróżnicowana pod względem gatunkowym, ekologicznym oraz krajobrazowym. Jest najważniejszym na kontynentach generatorem tlenu oraz czynnikiem w istotny sposób kształtujący klimat. Ekosystem leśny jako złożony układ przyrodniczy o strukturze warstwowej i zróżnicowanym zwarciu drzew, krzewów, krzewinek, roślin zielnych, mszaków i porostów, jest środowiskiem życia różnorodnych grup organizmów: zwierząt, roślin, grzybów i innych. Jest to jeden z najważniejszych zasobów odnawialnych przyrody o podstawowym znaczeniu gospodarczym [Kurowski J.K. 2001].

### 7.1. Powierzchnia lasów, lesistość

Obecnie powierzchnia lasów w Polsce wynosi 9138 800 ha, co odpowiada lesistości 28,6%. W strukturze własnościowej lasów w Polsce dominują lasy publiczne (własności Skarbu Państwa i własności gmin) o powierzchni 7379000 ha, czyli 80,7% powierzchni wszystkich lasów; w tym lasy pozostające w zarządzie Państwowego Gospodarstwa Leśnego Lasy Państwowe zajmują powierzchnię 7006000 ha tj.: 76,7%.



Mapa III.7-1. Lesistość w województwach (GUS 2004)

Lasy na terenie województwa łódzkiego zajmują powierzchnię 382400 ha tj.: 4,2% wszystkich lasów w Polsce, z czego:

- 252200 ha jest w zarządzie Lasów Państwowych;
- 100 ha w zarządzie Kampinowskiego Parku Narodowego;
- 6200 ha z zasobach Własności Rolnej Skarbu Państwa;
- 3000 ha to własność gmin;
- 120900 ha to lasy prywatne.

Lesistość województwa wynosi 20,6% co daje 16 lokatę województwa w skali kraju. (GUS 2004, BULiGL 2004).

### 7.2. Struktura własnościowa, administrowanie i nadzór

W lasach państwowych, na terenie województwa łódzkiego gospodarę leśną w imieniu Skarbu Państwa prowadzą nadleśnictwa pod nadzorem Dyrektorów Regionalnych Dyrekcji Lasów Państwowych (RDLP) w Łodzi, Katowicach, Poznaniu i Radomiu:

- Regionalna Dyrekcja Lasów Państwowych w Katowicach w części południowej Województwa Łódzkiego fragmenty Nadleśnictw Kłobuck i Gidle,
- Regionalna Dyrekcja Lasów Państwowych w Poznaniu w części zachodniej Województwa Łódzkiego - fragmenty Nadleśnictw Przedborów, Turek i Koło.
- Regionalna Dyrekcja Lasów Państwowych w Radomiu w części wschodniej Województwa Łódzkiego - fragmenty Nadleśnictw Grójec i Przysucha.
- Regionalna Dyrekcja Lasów Państwowych w Łodzi - teren 16 Nadleśnictw: Bełchatów, Brzeziny, Grotniki, Kolumna, Kutno (w części), Opoczno (w części), Piotrków, Poddębice, Przedbórz (w części), Radomsko (w części), Radziwiłłów (w części), Skierniewice, Smardzewice, Spała, Wieluń, Złoczew. Jest to 80,5% całego terenu RDLP.

Lasy na terenie Regionalnej Dyrekcji Lasów Państwowych w Łodzi, w tym Lasy Państwowe na terenie województwa łódzkiego mają Certyfikat FSC Dobrej Gospodarki Leśnej i Kontroli Pochodzenia Produktu nr SW-FM/COC-251.

Przeciętny wiek drzewostanów w Lasach Państwowych na terenie województwa łódzkiego to 61 lat i od szeregu lat ma tendencję wzrostową, przy czym przeciętny wiek drzewostanów w Lasach Państwowych całego kraju wynosi 60 lat.

Przeciętna zasobność grubizny brutto w LP na tym terenie wynosi  $219\text{m}^3/\text{ha}$  w kraju (ma również tendencję wzrostową). Bieżący przyrost w lasach RDLP w Łodzi to około  $6,8\text{m}^3/\text{ha}$ .

W lasach innych własności w zakresie doskonalenia zrównoważonego użytkowania lasów i ich zasobów oraz poprawy ich stanu nadzór sprawuje Wojewoda Łódzki i starostowie, a na ich zlecenie w większości starostw nadleśnictwa LP.

### 7.3. Charakterystyka przyrodnicza RDLP w Łodzi

Na terenach leśnych województwa występuje około 1100 gatunków flory naczyniowej, 134 gatunków mszaków, 166 gatunków porostów i około 1000 gatunków grzybów. W większości są to rośliny pospolite w całej Polsce. Na uwagę zasługuje jednak dość liczna grupa roślin, których granice zasięgów znajdują się właśnie na tym terenie. Spotykają się tu przedstawiciele flory górskiej, na odosobnionych placówkach niżowych, z florą borealną, subatlantycką oraz subkontynentalną (sarmacką). Pokazną grupę stanowią rośliny synantropijne, związane z człowiekiem i jego działalnością gospodarczą. Grupa ta wykazuje tendencje wzrostu co do liczby gatunków i zajmowanego arealu. Znalazło tu ostoję 51 gatunków roślin objętych prawną ochroną, 20 gatunków zaewidencjonowano w Polskiej Czerwonej Księdze a 138 gatunków na tym terenie uznaje się za zagrożone wyginięciem [Jakubowska-Gabara J., Kucharski L. 1999]

Fauna Makroregionu Polski Środkowej nie różni się w sposób zasadniczy od fauny Polski niżowej. Jest jedynie nieco uboższa w porównaniu z obszarami sąsiednimi z powodu małej ilości zbiorników wodnych i rozdrobnionej powierzchni leśnej. Zaewidencjonowano tu 989 gatunków; w tym 779 bezkręgowców i 210 kręgowców. Fauna ssaków liczy 40 gatunków. O większości występujących tu gatunków ssaków brak jest danych o ich rozmieszczeniu i liczebności. Najslabiej poznaną grupą są nietoperze. Najlepiej rozpoznane są ssaki łowne, o których informacje ilościowe zawarte są w corocznie sporządzanych planach hodowlanych kół łowieckich [Jakubowska-Gabara J., Markowski J. 2002].

Na ratowanie rzadkich i chronionych gatunków oraz siedlisk przyrodniczych, niewątpliwym wpływ m.in. przez świadome planowanie zabiegów hodowlanych i gospodarczych mają pracownicy Lasów Państwowych. Niezbędnym jest zatem aby dysponowali pełnymi danymi dotyczącymi obszarów o wybitnych walorach przyrodniczych,

które znajdują się na gruntach będących w zarządzie PGL LP.

Ustawa o lasach nakłada na Lasy Państwowe obowiązek „sporządzania okresowych, wielkoobszarowych inwentaryzacji stanu lasów i zasobów leśnych oraz prowadzenia banku danych o zasobach leśnych i stanie lasów”.

Pierwszą inwentaryzację przyrodniczą przeprowadzono w LP w latach 90. ubiegłego stulecia. Przedmiotem inwentaryzacji była fauna i flora. Poddano waloryzacji przyrodniczej szczególnie cenne drzewostany, bagna, torfowiska oraz twory przyrody ożywionej i nieożywionej. Wyniki były podstawą sporządzania programów ochrony przyrody dla nadleśnictw.

Od lipca 2006 roku, w Lasach Państwowych trwa powszechna inwentaryzacja przyrodnicza. Uwzględnia ona kryteria unijnego programu Natura 2000 (wymagania Dyrektyw siedliskowej i ptasiej).

Do projektu zaproszeni zostali m.in. wojewódzcy konserwatorzy przyrody, pracownicy parków krajobrazowych, organizacje pozarządowe oraz pracownicy środowisk naukowych specjalizujących się w badaniu biologii i ekologii, z których dokumentacji, materiałów źródłowych i wsparcia Lasy Państwowe przy inwentaryzacji korzystają.

Prace podzielono na dwa etapy.

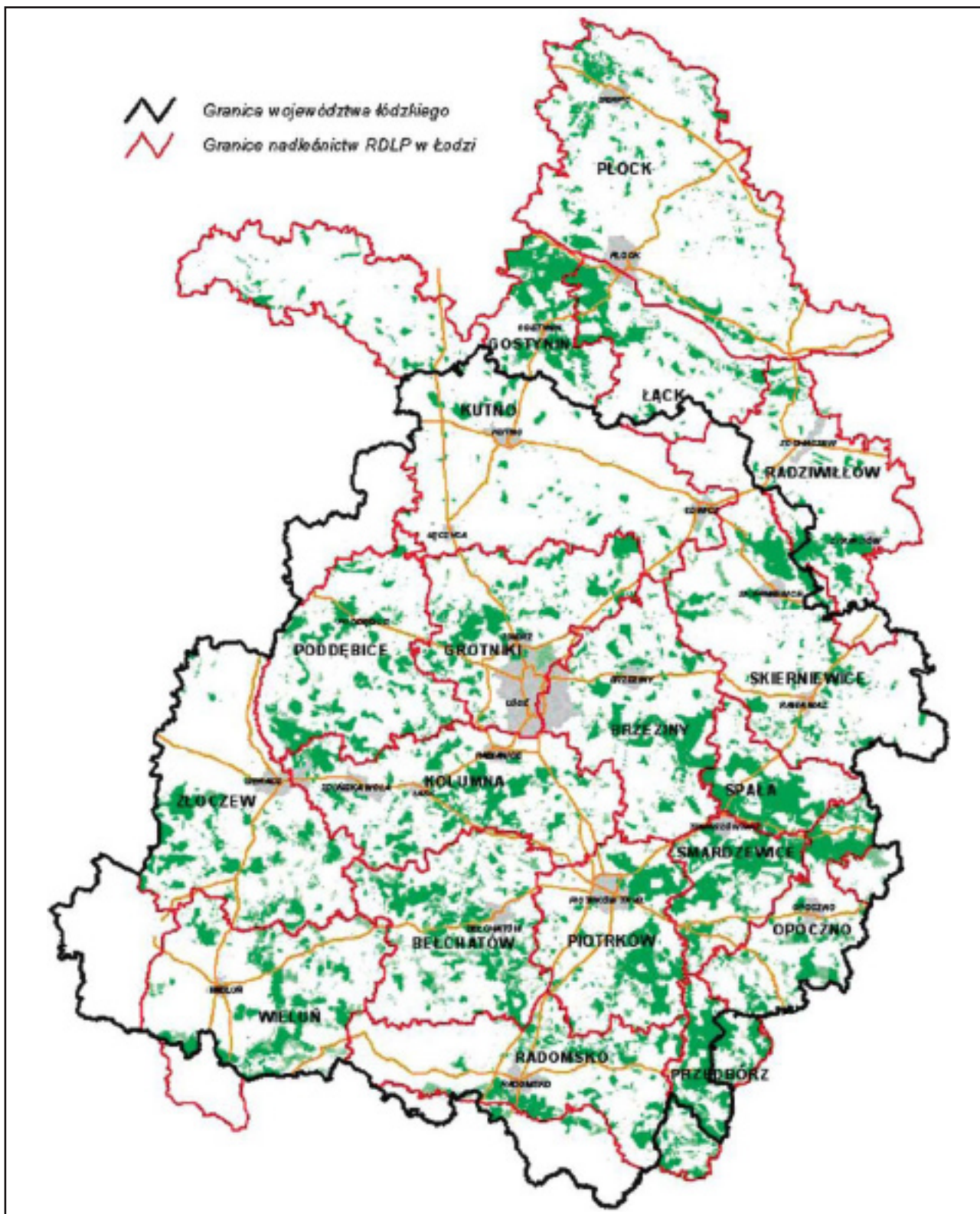
Pierwszy etap trwał od sierpnia do końca 2006 roku i polegał głównie na gromadzeniu i analizie danych o zasobach przyrodniczych danego terenu oraz wyznaczeniu obszarów funkcjonalnych dla 6 gatunków ptaków uznanych za wskaźnikowe dla biotopów leśnych (bocian czarny, orzeł bielik, orlik krzykliwy, puchacz, żuraw i cietrzew).

Styczeń 2007 roku rozpoczął drugi etap, czyli weryfikację uzyskanych danych I etapu - w terenie.

Zbrane dane podlegają analizie specjalistów. Po przetworzeniu informatycznym tworzyć będą bazę informacji w skali kraju dotyczącą: populacji gatunków wskaźnikowych, map stanowisk tych gatunków i obszarów funkcjonalnych kraju, wyodrębnionych w zależności od ich zagęszczenia i innych wybranych cech.

Prace inwentaryzacyjne w poszczególnych nadleśnictwach planuje się ukończyć we wrześniu br. Sporządzone końcowe raporty regionalne będą podstawą raportu centralnego sporządzanego i zatwierdzanego przez zespół fachowców, czyli Organ Centralny – zespół doradczy Dyrektora Generalnego Lasów Państwowych. Tak stworzona baza będzie na bieżąco uaktualniana.





Mapa III.7-2. Granice działania RDLP w Łodzi na tle granic województwa łódzkiego

#### 7.4. Charakterystyka gospodarki leśnej

Lasy Państwowe prowadzą swoją gospodarkę na podstawie planów urządzania lasów sporządzanych przez wyspecjalizowane podmioty. Plany urządzania lasu opracowywane są na okresy 10-letnie. Zawierają informacje opisowe, inwentaryzacyjne,

planistyczne i kartograficzne, niezbędne do prowadzenia racjonalnej gospodarki leśnej.

Gospodarowanie lasami prywatnymi winno być prowadzone w oparciu o uproszczone plany urzędniowe. Niestety nie wszyscy właściciele jeszcze je posiadają. Na zlecenie Starostów Lasy Państwowe sprawują nadzór nad lasami niestanowiącymi własności Skarbu Państwa na powierzchni ponad 119000 ha.

Tabela III.7-1. Procentowy udział powierzchni lasów wg typów siedliskowych

	Bs	Bśw	Bw	Bb	BMśw	BMw	BMb	LMśw	LMw	LMB	Lśw	Lw	OI	OIJ	Lł	wyż i gór	Razem
	w %																
LP Woj. łódzkie (BULiGL)	0,7	29,8	2,5	0,1	26,5	5,4	0,1	20,6	2,8	0,1	7,3	1,3	1,6	0,7	0,0	0,5	100,0
LP Kraj (BULiGL)	0,4	22,4	1,0	0,2	24,8	4,5	0,5	17,4	3,3	0,5	9,0	1,6	1,8	0,8	0,4	11,4	100,0

Tabela III.7-2. Struktura powierzchniowa gatunków panujących

	So Md	Św	Jd Dg	Bk	Db Kl Jw Wz Jś	Gb	Brz	OI	Tp Lp Wb	Os	Ogółem
	w %										
Woj. łódzkie (BULiGL)	84,5	0,3	0,5	0,5	5,1	0,2	4,6	3,7	0,5	0,1	100,0
Lasy prywatne i gminne (GUS)	81,3	0,3	0,0	0,0	1,3	0,1	9,6	7,0	0,2	0,2	100,0
LP Woj. łódzkie (BULiGL)	84,4	0,4	0,5	0,5	5,3	0,1	4,5	3,7	0,5	0,1	100,0
LP Kraj (BULiGL)	68,9	5,5	2,0	5,1	7,4	0,3	5,8	4,4	0,4	0,2	100,0

Tabela III.7-3. Powierzchniowa tabela klas wieku

	Grunty leśne niezalesione	I 1-20 lat	II 21-40 lat	III 41-60 lat	IV 61-80 lat	V i wyżej 81 lat i wyżej	Klasa odnowienia i Klasa do odnowienia	Razem	Ogółem
	w %								
Woj. łódzkie (BULiGL)	1,0	10,6	15,9	22,0	22,3	22,3	5,9	99,0	100,0
Lasy prywatne i gminne (GUS)	5,0	17,8	34,8	25,3	11,0	4,4	1,7	95,0	100,0
LP na terenie woj. łódzkiego (BULiGL)	1,0	10,0	15,0	22,1	21,8	22,1	8,0	99,0	100,0
Kraj (BULiGL)	1,0	11,3	18,1	23,9	19,3	21,7	4,7	99,0	100,0
LP Kraj (BULiGL)	1,3	10,9	16,9	24,2	19,2	22,2	5,3	98,7	100,0

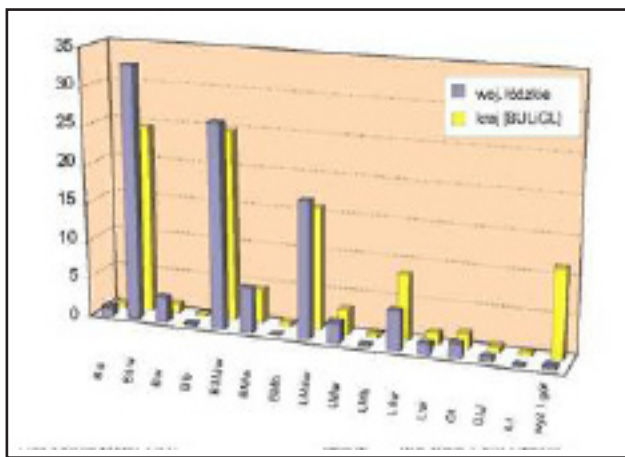
Tabela III.7-4. Miąższościowa tabela klas wieku

	Miąższość grubizny brutto											Razem	Ogółem
	Grunty niezalesione	Prze-stoje	I 1-20 lat	II 21-40 lat	III 41-60 lat	IV 61-80 lat	V 81-100 lat	VI 101-120 lat	VII 121-140 lat	KO, KDO, BP			
Woj. łódzkie (BULiGL) w tys. m <sup>3</sup>	31,8	102,4	286,2	4910,6	12229,3	15010,5	11900,4	4059,5	1245,6	4070,1	53814,6	53846,4	
w %	0,1	0,2	0,5	9,1	22,7	27,9	22,1	7,5	2,3	7,6	99,9	100,0	
Kraj (BULiGL) w tys. m <sup>3</sup>	1616,0	6525,2	9754,8	170511,5	423262,3	411884,6	317615,4	145291,1	69739,5	73067,4	1627651,8	1629267,8	
w %	0,1	0,4	0,6	10,5	25,9	25,3	19,5	8,9	4,3	4,5	99,9	100,0	

KO – klasa odnowienia, KDO – klasa do odnowienia, BP – budowa przerębowa

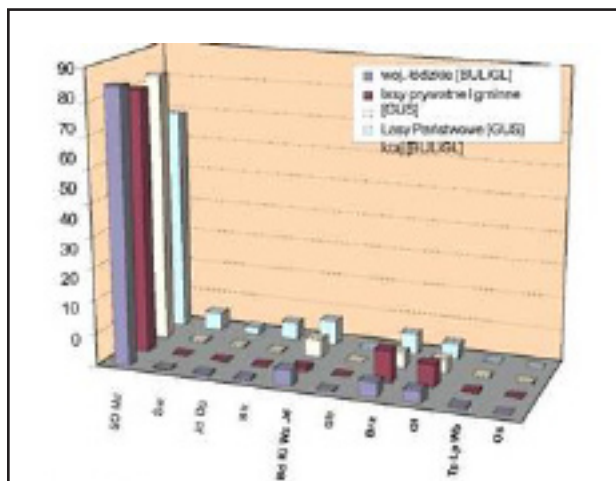
Tabela III.7-5. Struktura powierzchniowa kategorii ochronności

	Rezerwy	Lasy ochronne										Lasy pozostałe
		Glebochronne	Wodochronne	Uszk. przez przeyśl	Cenne przyrod.	Stale pow. badawcze	Na-sienne	Ostoje zw. chron.	Podmiejskie	Uzdrowiskowe	Obron-ne	
LP Woj. łódzkie (BULiGL) %	1,3	1,8	12,3	16,9	0,9	1,2	0,1	0,5	17,2	0,1	0,8	46,9
LP Kraj (BULiGL) %	1,1	4,6	20,3	6,8	0,7	0,6	0,2	1,1	9,3	0,9	2,0	52,4



BMŚw - Bór mieszany świeży      Lwyż - Las wyżynny  
 Lf - Las łęgowy                      LMŚw - Las mieszany świeży  
 BMw - Bór mieszany wilgotny      BG - Bór górski  
 BMwyz - Bór mieszany wyżynny    LMw - Las mieszany wilgotny  
 BMb - Bór mieszany bagienny      LG - Las górski

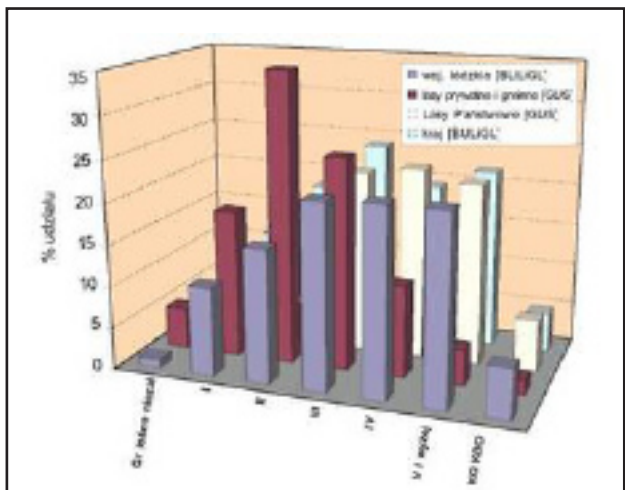
Rys. III.7-1. Struktura pow. lasów wg typów siedliskowych lasu



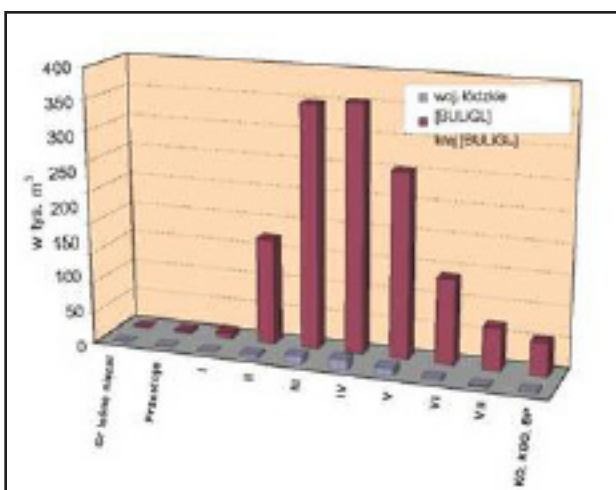
Gatunki panujące:

So - sosna                      Md - modrzew              Św - świerk              Jd - jodła  
 Dg - daglezja              Bk - buk                      Db - dąb                  Kl - klon  
 Jw - jawor                  Wz - wiąz                      Jś - jesion              Gb - grab  
 Brz - brzoza              Ol - olsza                      Tp - topola              Os - osika  
 Lp - lipa                      Wb - wierzba

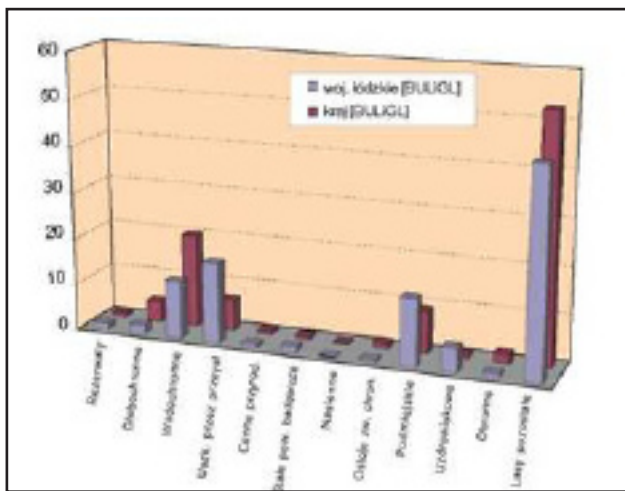
Rys. III.7-2. Struktura powierzchni gatunków drzew



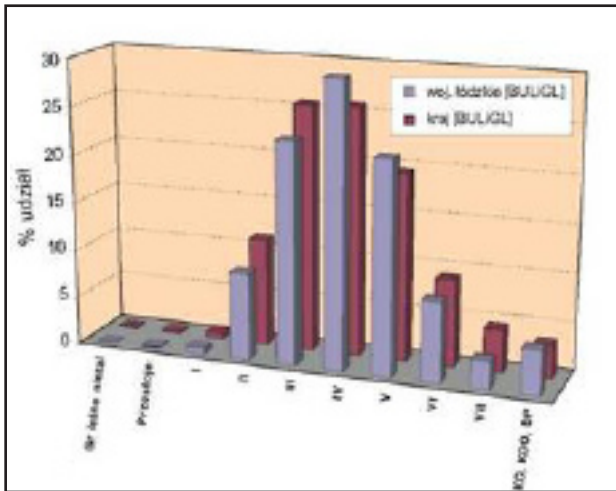
Rys. III.7-3. Powierzniowa tabela klas wieku



Rys. III.7-4a. Miąższościowa tabela klas wieku (w m³)



Rys. III.7-5. Struktura pow. wiodących kategorii ochronności



Rys. III.7-4b. Miąższościowa tabela klas wieku (w %)



## 7.5. Gospodarowanie zasobami leśnymi

Podstawowe zadania hodowli lasów to:

- **Odnowienia i zalesienia**  
Odnowienie lasu jest wprowadzeniem nowego pokolenia lasu sztucznie lub naturalnie (samosiew) na miejsce dotychczasowych drzewostanów usuniętych w toku użytkowania lub zniszczonych np. na skutek klęsk żywiołowych.  
Zalesienie to objęcie uprawą leśną (posadzenie sadzonek drzew leśnych) gruntów dotychczas użytkowanych rolniczo lub nie użytkowanych a przeznaczonych w planach zagospodarowania przestrzennego gmin do zalesienia.  
Średnioroczne zadania z hodowli lasu (za ostatnie 5 lat) na terenie RDLP Łódź  
Odnowienia i zalesienia - ogółem 3442 ha; w tym:
  1. Zalesienia - 163 ha
  2. Odnowienia na powierzchniach otwartych - 1 065 ha
  3. Odnowienia pod osłoną drzewostanów - 1 011 ha
  4. Odnowienia naturalne - 125 ha
  5. Przebudowa drzewostanów będących pod wpływem emisji przemysłowych - 1 078 ha
- **Pielęgnowanie lasu**  
Pielęgnowanie lasu obejmuje całość czynności gospodarczych (w tym cięć pielęgnacyjnych) związanych z pielęgnowaniem ekosystemów leśnych. Ma ono na celu utrzymanie zwarcia, tworzenie dolnych warstw drzewostanu (podszyty II piętro), wzbogacanie składu gatunkowego.  
Średnioroczne zadania z hodowli lasu (za ostatnie 5 lat) na terenie RDLP Łódź  
Pielęgnowanie lasu - ogółem 16 869 ha; w tym:
  1. Wprowadzanie podszytów - 441 ha
  2. Pielęgnacja upraw - 6 465 ha
  3. Czyszczenia wczesne - 2 479 ha
  4. Czyszczenia późne - 2 192 ha
  5. Trzebież II kl. wieku - 5 292 ha
- **Produkcja szkółkarska**  
Szkółki leśne to wydzielone powierzchnie (140 ha) służące do produkcji materiału sadzeniowego. Średniorocznie (z ostatnich 5 lat) hoduje się ca 52,6 mln sztuk sadzonek głównie: sosny, świerka, jodły, modrzewia, dęba, buka, jesionu, brzozy, olchy, wiązu, klonu, lipy i graba. Produkowane są również sadzonki tzw. gatunków biocenotycznych kasztanowca, jabłoni, gruszy, czereśni ptasiej, jarzębiny, bzu, trzmieliny, czeremch, kruszy-

ny, głogu, derenia, karagany i róży w ilości ca 2,0 mln sztuk. Z całości tej produkcji 12 mln sztuk sadzonek produkowane jest na potrzeby prywatnych odbiorców.

- **Pozyskanie drewna**

Roczne pozyskanie drewna to ca 60% przyrostu bieżącego masy drzewnej tj. średnio za ostatnie 5 lat 935 tys. m<sup>3</sup>.

### *Wpływ szkodliwych czynników antropogenicznych na biocenozę leśną*

Czynnikami buforującym stan zdrowotny i sanitarny lasów województwa łódzkiego są skażenia przemysłowe, presje inwestycyjne i pożary lasów.

Największe zagrożenia stanowią destrukcyjne oddziaływania na biocenozę leśną ośrodki emitorów, tj.: okręg aglomeracji łódzkiej, okręg bełchatowski, okręg tomaszowski, okręg piotrkowski, okręg zduńskowolsko-sieradzki, okręg skierniewicki, okręg radomszczański, okręg wieluńsko-działoszyński, okręg opoczyński. Na emisje lokalne nakładają się oddziaływania sąsiednich okręgów tj.: włocławskiego, konińskiego, częstochowskiego, radomskiego, kieleckiego i katowickiego.

Obecnie na terenie województwa łódzkiego stwierdzono ogółem 238 017 ha lasów w strefach uszkodzeń na skutek imisji szkodliwych gazów i pyłów, przy czym:

- 164 517 ha (czyli 69,1% ogółu) znajduje się w I strefie uszkodzeń,
- 73 500 ha w II strefie uszkodzeń.

Pośród drzewostanów uszkodzonych wskutek imisji gazowo-pyłowych są takie, które wymagają bezwzględnej przebudowy poprzez wprowadzenie do ich składu, gatunków mniej „cierpiących” od depozytu trująco-parzącego imisji. Wszystkie zadania hodowlane w strefach zagrożeń zgodnie z art. 12 ustawy o lasach w związku z niemożnością ustalenia sprawcy szkody powinny być finansowane z budżetu państwa, jednak większość nadleśnictw ze względu na brak środków budżetowych wykonuje przebudowę drzewostanów w strefach zagrożeń z własnych środków.

### *Zagrożenie pożarowe*

Regionalna Dyrekcja Lasów Państwowych w Łodzi zaliczona jest do II kategorii zagrożenia pożarowego. Lasy z terenu województwa według nadleśnictw zaliczone są do dużego (4 nadleśnictwa) i średniego (8 nadleśnictw) zagrożenia pożarowego. W 2006 r. na terenie RDLP Łódź odnotowano 180 pożarów na łącznej powierzchni 45,47 ha.

### Doskonalenie gatunkowej i funkcjonalnej struktury lasu

Aktualny stan wiedzy przyrodniczej pozwala jednoznacznie stwierdzić, iż lasy, jako najbardziej naturalne, długowieczne i wieloprzestrzenne zespoły przyrodnicze wywierają zasadniczy wpływ na zachowanie równowagi w przyrodzie. Stan tej równowagi jest uzależniony od stopnia naturalności lasów i ich potencjału przyrodniczego. Walory te decydują o możliwościach adaptacji lasów do zmieniających się warunków życia.

Stopniowy wzrost gospodarczy i zwiększanie się liczby ludności wzmagają presję na lasy i jednocześnie rodzą coraz większe oczekiwania społeczne wobec lasów i leśnictwa. Rośnie więc zapotrzebowanie na środowiskotwórcze, produkcyjne, ochronne i socjalne funkcje lasów.

Osiągnięcie postawionych celów wymaga od hodowli lasu doskonalenia gatunkowej i funkcjonalnej struktury drzewostanów. Poprawa tej struktury na terenie RDLP Łódź ma charakter ciągły i polega na konsekwentnej przebudowie drzewostanów w różnym stopniu zniekształconych i niedostosowanych do siedliska. W założeniach opracowanych programów przebudowy drzewostanów (w planach urządzania gospodarstwa leśnego) uwzględnione zostały nie tylko cechy drzewostanów (jakość, zasobność) oraz zgodność ich składu gatunkowego z możliwościami siedliska, ale również funkcje, jakie będą pełniły w następnych dziesięcioleciach. Realizując zasadę zrównoważonego rozwoju leśnictwa, coraz większą rolę przypisuje się funkcjom ochronnym i infrastrukturalnym, nie umniejszając przy tym funkcji gospodarczych.

Jednym z podstawowych warunków umożliwiających lasom ich wielofunkcyjny charakter jest właściwy skład gatunkowy. Z przeprowadzonej analizy zgodność celu hodowlanego z typami siedliskowymi lasu na terenie RDLP Łódź wynika, że udział poszczególnych gatunków drzew nie jest optymalny. Grupą gatunków, których udział w lasach RDLP jest zbyt wysoki stanowią sosna i brzoza, natomiast niewystarczającą powierzchnię zajmują dęby, buk i jodła. Informacja ta uwzględniana jest w długookresowym planowaniu hodowlanym, a efektem prowadzonych prac jest wzrastający udział gatunków liściastych w lasach RDLP.

W celu doprowadzenia do zgodności udziału gatunków drzew z siedliskiem prowadzona jest ciągła przebudowa drzewostanów; w tym przebudowa częściowa i całkowita. Zakres przebudowy drzewostanów w kolejnych 5 latach pokazano w tabeli:

Rok	Przebudowa drzewostanów w hektarach		
	całkowita	częściowa	Razem
2002	443	442	885
2003	555	589	1144
2004	568	852	1420
2005	337	679	1056
2006	417	519	937
R-m:	2320	3081	5442

Przewiduje się, że już w najbliższych latach udział przebudowy częściowej znacznie wzrośnie z uwagi na zmiany w typach siedliskowych lasu w kierunku siedlisk żyzniejszych. Przy tworzeniu dolnych warstw drzewostanu wykorzystywane są odnowienia naturalne, przykładowo: w 1999 r. 113 ha, w 2000 r. - 135 ha, w 2001 r. - 117 ha i w 2002 r. - 150 ha, w 2003 r. - 98 ha, w 2004 r. - 147 ha, w 2006 r. - 104 ha.

Znaczącą rolę w doskonaleniu gatunkowej i funkcjonalnej struktury lasów RDLP Łódź odgrywają wprowadzane do drzewostanów sosnowych podszyty (w 2002 r. - 337 ha i w 2003 r. - 245 ha, w 2004 r. - 788 ha, w 2005 r. - 520 ha, w 2006 r. - 315 ha). Łącznie w ostatnim 5-cio leciu 2205 ha.

Konsekwentnie realizowane działania dla zwiększenia różnorodności biologicznej drzewostanów (urozmaicenie składu gatunkowego) na terenie RDLP Łódź wpłyną na poprawę ekologicznych (większa stabilizacja obiegu wody, zabezpieczenie przed erozją stabilizacja składu atmosfery, kształtowanie warunków dla życia i zdrowia) oraz gospodarczych (wyraźne podwyższenie produktywności) funkcji lasu.

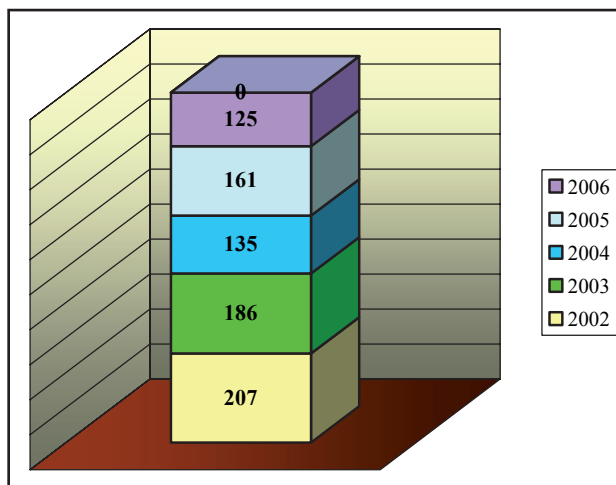
### Działania na rzecz zwiększania lesistości województwa

Program krajowy zakłada wzrost lesistości do 30% w 2020 r. i około 33% w perspektywie 2050 roku.

Planuje się, że do roku 2015 lesistość województwa ma wzrosnąć do poziomu około 24%. Największy wskaźnik lesistości posiadałyby powiaty: tomaszowski, radomszczański, opoczyński i bełchatowski - około 35%, zaś najmniejszy powiaty: kutnowski i łęczycki po ok. 5% [*polityka Ekologiczna Województwa Łódzkiego 2001*].

Lasy Państwowe (LP) podejmują działania na rzecz zwiększania lesistości poprzez zalesianie gruntów marginalnych będących w zasobach LP, bądź przejętych na rzecz Skarbu Państwa.

Regionalne Dyrekcje Lasów Państwowych wspomagają działania na rzecz wzrostu lesistości poprzez dofinansowanie z środków Funduszu Leśnego zakupu sadzonek dla indywidualnych właścicieli gruntów.



Rys. III.7-6. Zalesianie gruntów własnych LP

Nadleśnictwa umożliwiają ponadto nabycie kwalifikowanego materiału sadzeniowego. Na podstawie ilości sprzedanych sadzonek prywatnym właścicielom można wnioskować, że dodatkowo zalesia się około 300 ha gruntów rocznie na koszt właściciela.

Zalesianie gruntów nie użytkowanych rolniczo wspierane jest również przez Wojewódzki Fundusz Ochrony Środowiska i Gospodarki Wodnej.

### 7.5.1. Ochrona przed czynnikami biotycznymi i abiotycznymi

Stan zdrowotny i sanitarny lasów jest wypadkową działania różnych czynników stresowych – abiotycznych, antropogenicznych i biotycznych.

Do istotnych zagrożeń abiotycznych oddziałujących na lasy województwa łódzkiego należy zaliczyć;

- czynniki termiczno-wilgotnościowe (stały niedobór opadów atmosferycznych determinujący zasięgi i kondycję kilku podstawowych gatunków lasotwórczych a mianowicie świerka, jodły, buka oraz okresowe wahania poziomu wód gruntowych i wysokie amplitudy temperatur w skali rocznej),
- właściwości gleb (duży udział powierzchniowy drzewostanów rosnących na glebach piaszczystych, terenach powydumowych oraz słabej jakości glebach porolnych charakteryzujących się małą żyznością i niskim poziomem wód gruntowych)
- huraganowe wiatry i trąby powietrzne.

Najszerzej oddziałującymi czynnikami antropogenicznymi rzutującymi negatywnie na zdrowotność ekosystemów leśnych są zanieczyszczenia powietrza atmosferycznego a także gleb i wód, pożary lasu.

Zagrożenia biotyczne są efektem oddziaływania organizmów żywych (z wyłączeniem człowieka).

Do typowych zagrożeń biotycznych należą: choroby grzybowe (ponadto: bakteryjne i wirusowe), szkodniki owadzie (ponadto nicienie i pajęczaki), niektóre kręgowce np. zwierzęta łowne, gryzonie myszowate.

Lasy województwa łódzkiego charakteryzują się znacznym udziałem drzewostanów sosnowych o uproszczonej strukturze, zlokalizowanych na ubogich, piaszczystych gruntach, w znacznej części porolnych, narażonych na niedobór opadów a także emisje szkodliwych gazów, pyłów i zaburzenia stosunków wodnych powodowane oddziaływaniem przemysłu. Uwarunkowania te przesądzają, że stałym, najczęściej się uaktywniającym i najbardziej istotnym elementem zagrożenia są cyklicznie powtarzające się gradacyjne pojawy owadów zaliczanych do grupy tzw. szkodników pierwotnych sosny oraz choroby grzybowe wywoływane przez zespół grzybów korzeniowych. Szczególnym i wciąż narastającym problem, na znacznej części województwa łódzkiego, jest utrzymujące się od lat zagrożenie powodowane przez chrabąszczowate. W grudniu 2006 roku zatwierdzony został „Komplekso-

wy program postępowania hodowlano-ochronnego dla RDLP w Łodzi na obszarach zagrożenia trwałości lasu przez chrabąszczowate na lata 2007-2011”. Celem opracowanego programu jest koordynacja działań ochronnych i hodowlanych realizowanych przez nadleśnictwa zlokalizowane w strefie największego zagrożenia tj.: Brzeziny, Piotrków, Przedbórz, Opoczno, Skierniewice, Smardzewice, Spała. W odróżnieniu od większości obszaru kraju, zapędzanie w naszym regionie dotyczy nie tylko gruntów wyłączanych z produkcji rolnej ale bywa przyczyną złej udatności upraw zakładanych pod osłoną drzewostanu, na typowych glebach leśnych.

W drzewostanach zagrożonych przez szkodniki pierwotne sosny w 2006 roku zaistniała konieczność wykonania zabiegów ratowniczych techniką agrolotniczą na łącznej powierzchni 4853,79 ha. Na powierzchni 4712,02 ha drzewostany te były zagrożone przez brudnicę mniszkę (Nadleśnictwa: Kutno, Piotrków, Przedbórz, Skierniewice, Wieluń) zaś na 141,77 ha przez osnuję gwiazdzistą (Nadleśnictwa: Grotniki, Kolumna)

Z ogólnej powierzchni zabiegów wynoszącej 4712,02 ha lasy Skarbu Państwa stanowiły 3349,23 ha, zaś lasy niepaństwowe 1362,79 ha.

W roku 2006 w wyniku porządkowania stanu sanitarnego lasu usunięto wprawdzie nieco mniejszą masę niż w roku poprzednim, jednakże szczególnie w Nadleśnictwach Wieluń i Złoczew, wyjątkowo silnie dotkniętych skutkami dużych opadów śniegu oraz przejścia huraganowych wiatrów mających miejsce w dniach 19-20 listopada 2004 roku, ilość wymagającego usunięcia drewna z cięć sanitarnych była jeszcze znaczna.

#### Literatura:

1. Biuro Urządzania Lasu i Geodezji Leśnej. Wyniki aktualizacji stanu powierzchni leśnej i zasobów drzewnych w Lasach Państwowych - na dzień 1 stycznia 2004 r. Warszawa, grudzień 2004.
2. Główny Urząd Statystyczny. Leśnictwo 2004. Informacje i opracowanie statystyczne.
3. Jakubowska-Gabara J., Kucharski L.: Ginące i zagrożone gatunki flory naczyniowej zbiorowisk naturalnych i pół-naturalnych Polski Środkowej. *Fragm. Flor. Geobot. Ser. Polonica* 1999; 6: 55-74.
4. Jakubowska-Gabara J., Markowski L.: Bolimowski Park Krajobrazowy. Regionalne Centrum Edukacji Ekologicznej. Łódź 2002.
5. Kurowski K.: Nasze lasy województwa (łódzkiego) i kraju. Zarząd Okręgu Ligi Ochrony Przyrody w Łodzi. Łódź 2001.
6. Kurowski J.K., Kucharski L., Warcholińska A.U.: Roślinność (w:) Parki krajobrazowe Polski Środkowej Konferencja naukowa Parki Krajobrazowe w Polsce - 25 lat funkcjonowania, Łódź 26-28 czerwca 2002 r. Katedra Geobotaniki i Ekologii Roślin Uniwersytetu Łódzkiego.
7. Materiały własne Regionalnej Dyrekcji Lasów Państwowych w Łodzi.
8. Olaczek R.: Przewodnik po województwie łódzkim. LOP. Warszawa 1971.
9. Olaczek R.: Przyroda Polski pod ochroną. LOP. Warszawa 1998.
10. Państwowe Gospodarstwo Leśne Lasy Państwowe. Raport o stanie lasów w Polsce 2004. Warszawa 2005.
11. Polityka Ekologiczna Województwa Łódzkiego - założenia do Wojewódzkiego Programu Ochrony Środowiska. Łódź, maj 2001.
12. Regionalna Dyrekcja Lasów Państwowych w Łodzi 2004. Regionalny Program Operacyjny Polityki Leśnej Państwa.

Regionalna Dyrekcja Lasów Państwowych w Łodzi,  
ul. Matejki 16, tel. +48 42 631 79 00, e-mail: rdlp@lodz.lasy.gov.pl