

## ***Pomiary hałasu w roku 2014***

W roku 2014, w oparciu o wytyczne GIOŚ dotyczące wyznaczania punktów pomiarowych i zgodnie z „Programem państwowego monitoringu środowiska województwa łódzkiego na lata 2013-2015” zaplanowane zostało wykonanie pomiarów hałasu w 10 punktach pomiarowych na 3 obszarach zlokalizowanych w poniższych miejscowościach:

### Obszar I – Rawa Mazowiecka

- punkt pomiarowy służący do określenia wskaźnika długookresowego (RM 1) – ul. Tomaszowska będąca drogą pozostającą w gestii Zarządu Dróg Powiatowych w Rawie Mazowieckiej. Ulica ta położona jest w południowej części miasta; jej północny odcinek stanowi jedną z głównych ulic w centrum miasta, zaś odcinek południowy ma znaczenie głównie lokalne. Pomiarami objęty został odcinek od ulicy Fawornej do ulicy Katowickiej o długości 1,3 kilometra. Zagospodarowanie terenów położonych przy tej ulicy jest bardzo zróżnicowane: od zwartej zabudowy miejskiej w części północnej po luźną zabudowę jednorodziną z usługami w części południowej. W połowie długości ulicy, po wschodniej stronie, znajdują się zabudowania szkolne, oddalone od krawędzi jezdni o ok. 50 m. Punkt pomiarowy zlokalizowano w odległości 10 m od zachodniej krawędzi jezdni ulicy Tomaszowskiej na posesji nr 26, należącej do firmy Drial.
- pomiar jednodobowy (RM 2) – ul. Jerozolimska, znajdująca się w centralnej części miasta. Ulica ta jest drogą pozostającą w gestii burmistrza miasta Rawa Mazowiecka. Do czasu wybudowania obwodnicy miasta stanowiła główną drogą tranzytową łączącą Łódź i Warszawę. Obecnie jej znaczenie zmalało i stała się drogą o znaczeniu lokalnym. Pomiarami objęty został odcinek długości 0,6 kilometra od ulicy Dolnej do granic miasta. Zagospodarowanie terenów przy ulicy Jerozolimskiej jest bardzo zróżnicowane: od terenów szpitala, terenów z luźną zabudową jednorodziną z usługami, terenów przeznaczonych na działalność gospodarczą, po zwartą zabudowę wielorodzinną. Punkt pomiarowy zlokalizowano w odległości 10 m od północnej krawędzi jezdni ulicy Jerozolimskiej na posesji nr 1, należącej do pompowni RAWiK.
- pomiar jednodobowy (RM 3) – ulica Katowicka, która jest drogą pozostającą w gestii Zarządu Dróg Powiatowych w Rawie Mazowieckiej. Ulica ta znajduje się w południowo-zachodniej części miasta i na odcinku objętym pomiarami przebiega w kierunku wschód-zachód i jest główną drogą, łączącą Rawę Mazowiecką z ośrodkiem wypoczynkowym ”Tatar” nad rzeką Rawką, halą sportową, ogródkami działkowymi VIS i osiedlem domów jednorodzinnych. Pomiarami objęty został dwukilometrowy odcinek od ulicy Dolnej do granic miasta. Zagospodarowanie terenów położonych przy ulicy Katowickiej jest bardzo zróżnicowane: od terenów z luźną zabudową jednorodziną z usługami, jednorodziną,

terenów sportowych, wypoczynkowych i przeznaczonych na działalność gospodarczą (hurtownie). Punkt pomiarowy zlokalizowano w odległości 10 m od północnej krawędzi jezdni ulicy Katowickiej na posesji Tatar 1A, należącej do hotelu "Tatar".

- pomiar jednodobowy (RM 4) – ul. Skierniewicka, pozostająca w gestii Zarządu Dróg Wojewódzkich w Łodzi; położona jest ona w północnej części Rawy Mazowieckiej i na odcinku objętym pomiarami przebiega w kierunku północ-południe. Jest główną drogą łączącą Rawę Mazowiecką ze Skierniewicami. Pomiarami objęty został odcinek od drogi krajowej nr 72 do ulicy Żydowice o długości 2,7 km. Po wschodniej stronie drogi przeważają ogródki działkowe, po zachodniej luźna zabudowa jednorodzinna; na niektórych z nich jest prowadzona działalność gospodarcza. Punkt pomiarowy umieszczono 10 m od zachodniej krawędzi jezdni ulicy Skierniewickiej, na posesji nr 35a, należącej do posterunku energetycznego PGE.

- pomiar jednodobowy (RM 5) – ulica Juliusza Słowackiego, stanowiąca drogę gminną w gestii burmistrza miasta Rawa Mazowiecka. Znajduje się ona w południowo-zachodniej części Rawy Mazowieckiej, a na odcinku objętym pomiarami przebiega w kierunku północ-południe. Ulica przenosi ruch samochodowy mieszkańców, pracowników i uczniów do parkingów przyszkolnych, związany z dojazdami do firm usługowych w okolicy oraz do zbiornika Tatar na rzece Rawce. Pomiarami objęty został 850-metrowy odcinek od ulicy Fawornej do ulicy Browarnej. Po stronie wschodniej ulicy znajduje się zabudowa wielorodzinna oraz teren Liceum Ogólnokształcącego im. Marii Skłodowskiej-Curie. Po zachodniej stronie ulicy znajduje się luźna zabudowa jednorodzinna z usługami oraz teren należący do MPWiK. Punkt pomiarowy zlokalizowano w odległości 10 m od zachodniej krawędzi jezdni ulicy Juliusza Słowackiego, na posesji nr 70, należącej do Miejskiego Przedsiębiorstwa Wodociągów i Kanalizacji.

## Obszar II – Poddębice

- punkt pomiarowy dla określenia wskaźnika długookresowego (P 1) – ulica Łęczycka, stanowiąca dojazd z Poddębic do autostrady A2. Ulica ta stanowi fragment drogi wojewódzkiej nr 703 i pozostaje w gestii Zarządu Dróg Wojewódzkich w Łodzi. Pomiarami objęty został odcinek o długości 450 metrów od ronda do granic miasta. Po obu stronach ulicy znajduje się zróżnicowana zabudowa mieszkaniowa jednorodzinna oraz usługowa. Punkt pomiarowy zlokalizowano na posesji znajdującej się po północno-zachodniej stronie ul. Łęczyckiej, na posesji nr 52.

- pomiar jednodobowy (P 2) – ul. Łódzka, która stanowi fragment drogi krajowej nr 72 i pozostaje w gestii Zarządu Dróg Wojewódzkich w Łodzi. Ul. Łódzka przebiega od rzeki Ner na zachodzie do wschodniej granicy miasta. Obecnie posiada znaczenie lokalne, przenosi głównie ruch lokalny oraz w niewielkim stopniu ruch tranzytowy na trasie Łódź – Poznań. Pomiarami objęty został odcinek o długości 3,5 kilometra od ulicy Wiejskiej do miejscowości Józefka. Po obu stronach ulicy istnieje luźna zabudowa jednorodzinna z usługami. Tylko zachodni odcinek ulicy to zwarta zabudowa miejska. Punkt pomiarowy ulokowano w odległości 10 m od południowej krawędzi jezdni ulicy Łódzkiej na posesji nr 43.
- pomiar jednodobowy (P 3) – ul. Zielona. Ulica ta jest fragmentem drogi powiatowej nr 3743 E, zarządza nią Zarząd Powiatu w Poddębicach. Ul. Zielona znajduje się w zachodniej części Poddębic i łączy trasy nr 72 i 703 z osiedlami mieszkaniowymi, ruch na tej ulicy ma znaczenie głównie lokalne. W części północnej wzdłuż ulicy Zielonej znajduje się zabudowa wielorodzinna, w części południowej jest to luźna zabudowa jednorodzinna, a po stronie zachodniej teren należący do Zespołu Szkół Ponadgimnazjalnych. Pomiarami objęty został odcinek od ulicy Polnej do ulicy Grunwaldzkiej 250 metrów. Punkt pomiarowy zlokalizowano po południowej stronie ul. Zielonej na terenie boiska szkolnego Zespołu Szkół Ponadgimnazjalnych w Poddębicach (działka o numerze ewidencyjnym 187/18).

### Obszar III – Uniejów

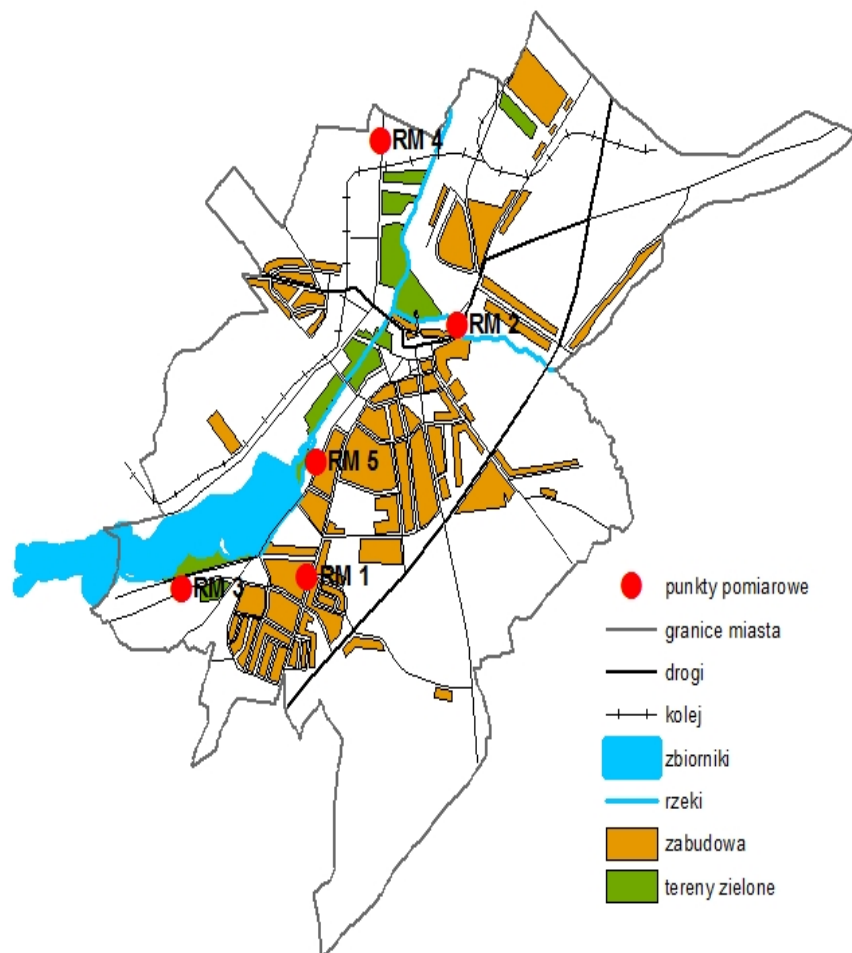
- pomiar jednodobowy (U 1) – ul. Polna, będąca fragmentem drogi wojewódzkiej nr 473, pozostająca w zarządzie Zarządu Dróg Wojewódzkich w Łodzi. Ulica ta ma znaczenie w ruchu lokalnym oraz stanowi drogę tranzytową od drogi nr 72 w kierunku Koła. Wzdłuż ulicy znajduje się głównie luźna zabudowa jednorodzinna, po stronie zlokalizowania punktu pomiarowego zabudowa mieszkaniowa z usługami. Pomiarami został objęty odcinek o długości 250 metrów pomiędzy ulicami Łęczycką i Wschodnią. Punkt pomiarowy zlokalizowany został po zachodniej stronie ul. Polnej na terenie posesji przy ul. Polnej 37 (działka o numerze ewidencyjnym 1343/4).
- pomiar jednodobowy (U 2) – ul. Sienkiewicza. Na obszarze Uniejowa ulica ta pokrywa się z przebiegiem drogi krajowej nr 72 i pozostaje w zarządzie GDDKiA w Łodzi. Ruch, odbywający się ulicą Sienkiewicza, jest głównie ruchem tranzytowym przez miasto. Po obu stronach ulicy znajduje się luźna zabudowa jednorodzinna z usługami. Pomiar hałasu objęty odcinek o długości 2,5 kilometra od ronda do zachodniej granicy miasta. Punkt pomiarowy umieszczono po zachodniej stronie ul. Sienkiewicza na terenie posesji przy ul. Sienkiewicza 10 (działka o numerze ewidencyjnym 480/2).

Tabela 1

Oznaczenie punktu	Rejon badań	Współrzędne geograficzne	Data pomiaru	Wskaźnik poziomu dźwięku	Wynik	Przekroczenie	Typ drogi
RM 1	Rawa Mazowiecka, ul. Tomaszowska	20°14'30,1"E 51°45'11,4"N	7/8.06.2014 – 15/16.09.2014 12 pomiarów dobowych	L <sub>DWN</sub>	65,6	-	miejska
				L <sub>N</sub>	57,1	-	
RM 2	Rawa Mazowiecka, ul. Jerozolimska	20°15'33,3"E 51°46'01,5"N	2/3.10.2014	L <sub>AeqD</sub>	65,1	0,1	miejska
				L <sub>AeqN</sub>	59,7	3,7	
RM 3	Rawa Mazowiecka, ul. Katowicka	20°13'38,3"E 51°45'09,5"N	2/3.07.2014	L <sub>AeqD</sub>	62,7	-	miejska
				L <sub>AeqN</sub>	56,0	-	
RM 4	Rawa Mazowiecka, ul. Skierniewicka	20°15'02,8"E 51°46'39,4"N	7/8.10.2014	L <sub>AeqD</sub>	66,6	1,6	miejska
				L <sub>AeqN</sub>	61,6	5,6	
RM 5	Rawa Mazowiecka, ul. Juliusza Słowackiego	20°14'34,5"E 51°45'34,6"N	21/22.05.2014	L <sub>AeqD</sub>	63,9	-	miejska
				L <sub>AeqN</sub>	49,5	-	
P 1	Poddębice, ul. Łęczycka	18°57'51,3"E 51°54'08,4"N	31.05/1.06.2014 – 13/14.09.2014 9 pomiarów dobowych	L <sub>DWN</sub>	67,3	-	wojewódzka nr 703
				L <sub>N</sub>	59,3	0,3	
P 2	Poddębice, ul. Łódzka	18°57'43,9"E 51°53'33,9"N	15/16.10.2014	L <sub>AeqD</sub>	66,1	1,1	krajowa nr 72
				L <sub>AeqN</sub>	60,7	4,7	
P 3	Poddębice, ul. Zielona	18°57'31,4"E 51°53'19,4"N	6/7.11.2014	L <sub>AeqD</sub>	59,3	-	powiatowa nr 3743E
				L <sub>AeqN</sub>	48,4	-	
U 1	Uniejów, ul. Polna	18°47'48,6"E 51°58'30,5"N	2/3.10.2014	L <sub>AeqD</sub>	63,2	-	wojewódzka nr 473
				L <sub>AeqN</sub>	56,6	0,6	
U 2	Uniejów, ul. Henryka Sienkiewicza	18°47'50,7"E 51°58'06,4"N	8/9.10.2014	L <sub>AeqD</sub>	63,8	-	krajowa nr 72
				L <sub>AeqN</sub>	57,7	1,7	

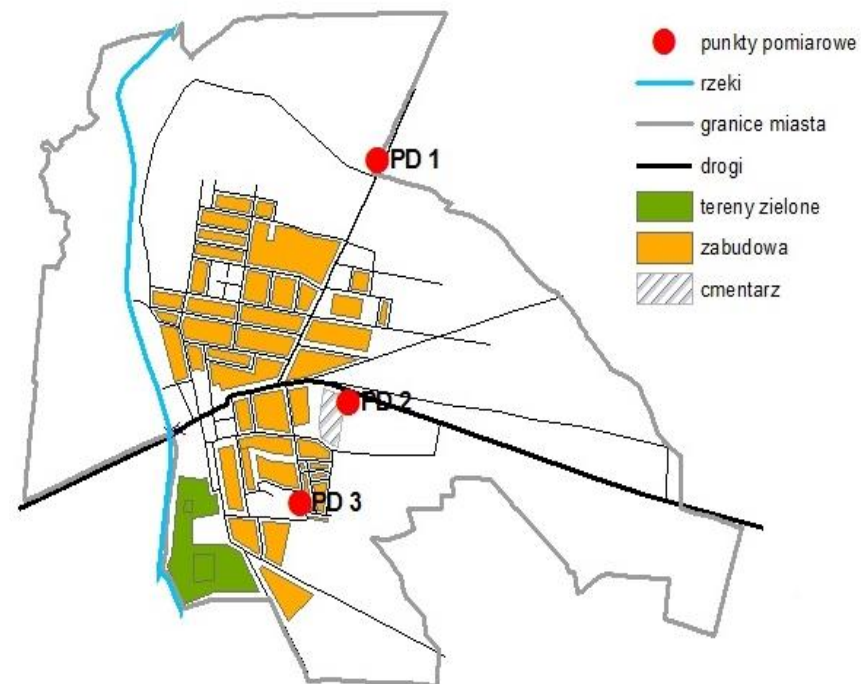
### Mapa 1

Lokalizacja punktów pomiaru hałasu w Rawie Mazowieckiej.



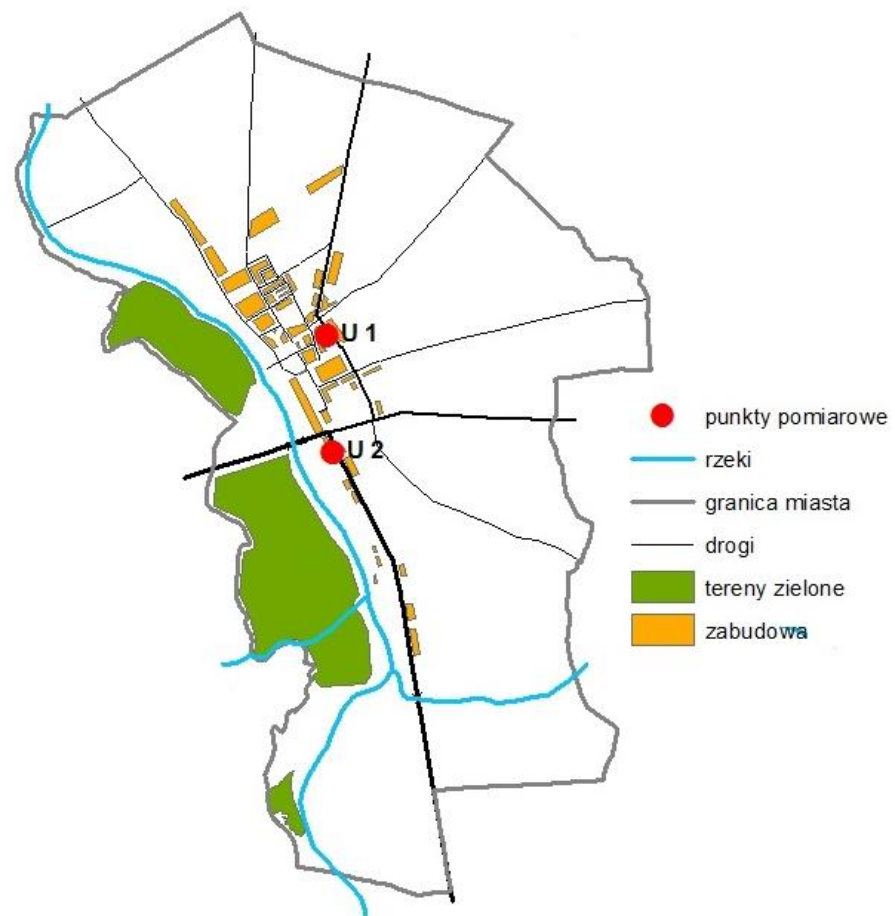
### Mapa 2

Lokalizacja punktów pomiaru hałasu w Poddębicach.



### Mapa 3

Lokalizacja punktu pomiaru hałasu w Uniejowie.



**Tabela 2**

Wyniki pomiarów hałasu oraz natężenia ruchu w Rawie

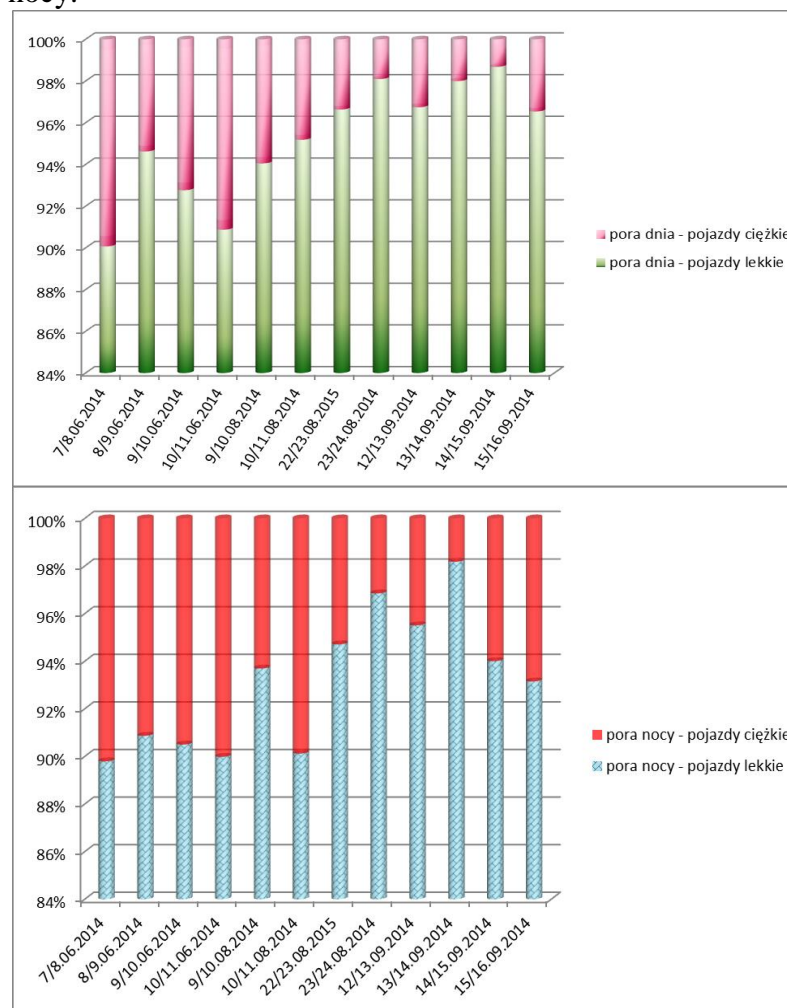
Mazowieckiej, ul. Tomaszowska (RM 1):

L.p.	Data pomiaru	Zmierzone poziomy hałasu			Pora doby	Natężenie ruchu		
		L <sub>AeqD16</sub>	L <sub>AeqW</sub>	L <sub>AeqN</sub>		lekkie	ciężkie	razem
		[dB]				[poj./T]		
1	7/8.06.2014	63,6	62,2	57,8	dzień	7963	878	8841
					noc	484	55	539
2	8/9.06.2014	61	61,8	56,6	dzień	5207	296	5503
					noc	607	61	668
3	9/10.06.2014	63	61,3	56,8	dzień	7923	618	8541
					noc	705	74	779
4	10/11.06.2014	63,1	63,0	57,1	dzień	8232	827	9059
					noc	593	66	659
5	9/10.08.2014	62,6	61,7	56,2	dzień	7804	494	8298
					noc	773	52	825
6	10/11.08.2014	60,9	62,0	56,8	dzień	5234	265	5499
					noc	593	65	658
7	22/23.08.2015	63,7	62,9	57,9	dzień	8891	310	9201
					noc	770	43	813
8	23/24.08.2014	63,6	62,4	56,9	dzień	7824	152	7976
					noc	769	25	794
9	12/13.09.2014	62,8	62,6	58,6	dzień	9556	322	9878
					noc	787	37	824
10	13/14.09.2014	63,3	61,7	56,3	dzień	8224	168	8392
					noc	756	14	770
11	14/15.09.2014	61,0	61,3	57,2	dzień	5604	75	5679
					noc	549	35	584

12	15/16.09.2014	63,9	62,2	56,9	dzień	8812	316	9128
					noc	517	38	555

**Rysunek 1**

Udziały ilości samochodów lekkich i ciężkich w strumieniu pojazdów w punkcie przy ulicy Tomaszowskiej w Rawie Mazowieckiej w porze dnia i porze nocy.



**Tabela 3**

Wyniki pomiarów hałasu oraz natężenia ruchu w punkcie P 1 w Poddębicach, ul. Łęczycka:

L.p.	Data pomiaru	Zmierzone poziomy hałasu			Pora doby	Natężenie ruchu		
		L <sub>AeqD16</sub>	L <sub>AeqW</sub>	L <sub>AeqN</sub>		lekkie	ciężkie	razem
		[dB]				[poj./T]		
1	31.05/1.06.2014	63,3	61,8	56,5	dzień	5197	418	5615
					noc	535	37	572
2	2/3.06.2014	66,5	64,9	59,7	dzień	5624	663	6287
					noc	420	84	504
3	3/4.06.2014	65,2	63,4	58,3	dzień	5228	722	5950
					noc	440	104	544
4	30/31.08.2014	63,9	62,6	58,2	dzień	5377	244	5621
					noc	573	31	604
5	31.08/1.09.2014	63,3	63,5	59,5	dzień	4743	94	4837
					noc	669	83	752
6	1/2.09.2014	65,2	63,5	61,5	dzień	5405	552	5957
					noc	406	111	517
7	2/3.09.2014	65,2	63,3	58,9	dzień	5403	548	5951
					noc	429	105	534
8	3/4.09.2014	65,0	63,7	59,4	dzień	5672	509	6181
					noc	445	108	553
9	13/14.09.2014	63,6	62,3	56,5	dzień	5173	278	5451
					noc	469	29	498

**Rysunek 2**

Udziały ilości samochodów lekkich i ciężkich w strumieniu pojazdów w punkcie przy ulicy Łęczyckiej w Poddębicach w porze dnia i porze nocy.

